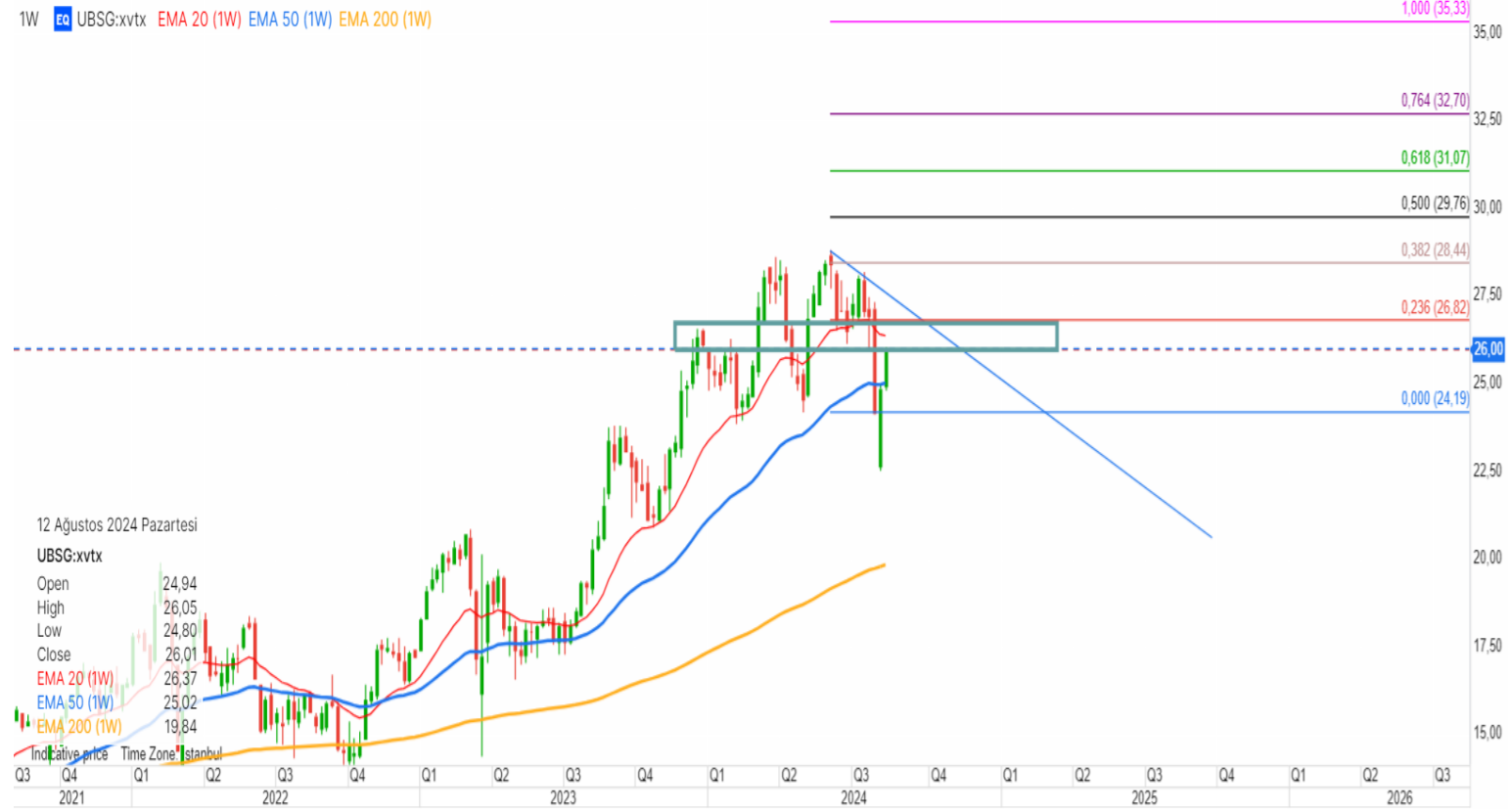


UBS Group AG (UBS)

1W EQ UBSG:xvtx EMA 20 (1W) EMA 50 (1W) EMA 200 (1W)

TEMEL ANALİZ

UBS Group AG (UBS), açıkladığı ikinci çeyrek finansallarında yıllık %24,7 artışla 11,9 milyar dolar gelir elde ederek beklentilerden 350 milyon dolar üzerine çıkmayı başardı. Yatırım bankacılığı geliri de beklenti üzeri gelen bankanın, Credit Suisse'in satın alımından bir yıl sonra birleşme öncesi kârlılık seviyelerine geri dönme yolunda olan Zürih merkezli banka, bu yıl yaklaşık 1 milyar dolarlık hisse geri alımı yapmayı planlıyor. Şirket yayınladığı görünümde üçüncü çeyreğe girerken, olumlu yatırımcı hissiyatı ve müşteri ile işlem faaliyetlerinde devam eden bir ivme gördüklerini bildirdi. UBS ayrıca Credit Suisse için, daha fazla entegrasyon planının 2024'ün 2. ve 3. çeyreğinde de devam etmesini beklediklerini belirtti. Genel olarak, bu entegrasyonların 2024'ün 2. yarısından başlayarak 2025 ve 2026'ya kadar önemli maliyet, sermaye, finansman ve vergi avantajları sağlamasını öngörüyorlar. Öte yandan banka daha fazla brüt maliyet tasarrufu elde etmeyi ve Credit Suisse'in operasyonlarını entegre etmekten elde edilen sinerjilerden yararlanmayı bekliyor.

TEKNİK ANALİZ

Açılış öncesi işlemlerde 30 dolar seviyelerine yakın seyreden UBS hissesinde orta vadede teknik olarak 26,82 üzerinde yükseliş hareketinin sürmesi beklenebilir. Olası kar satışlarında 29,76 – 28,44 Fibonacci seviyeleri destek olarak takip edilebilir. Düşüşlerde hissesinin Haziran ayı başında ulaştığı 28,44 zirve seviyesinin altına sarkması ile 26,82 desteğine doğru satış baskısının artması beklenebilir. Yükseliş hareketinin devamında ise 31,07 – 32,70 seviyeleri direnç olarak takip edilebilir.

Destekler: 29,76– 28,44– 26,82

Dirençler : 31,07– 32,70 – 35,33

Alphabet Inc. (GOOG)

1D GOOG:xnas EMA 20 (1D) EMA 50 (1D) EMA 200 (1D)**TEMEL ANALİZ**

Bloomberg'in bildirdiğine göre, ABD Adalet Bakanlığının, bir federal mahkemenin teknoloji devi Google'ın çevrimiçi arama ve reklam pazarlarını tekelleştirdiğine dair verdiği kararın ardından, Google'a karşı bir rekabet davası açmayı düşündüğü ve bu kapsamda şirketin parçalanmasının olası bir çözüm olarak değerlendirilebileceği bildirildi. Kaynaklara göre, Adalet Bakanlığı'nın değerlendirdiği seçenekler arasında, Google'ın rakipleriyle daha fazla veri paylaşması gibi daha az sert önlemlerden, Android ve Chrome gibi ana iş birimlerinin tamamen ayrılmasına kadar çeşitli seçenekler yer alıyor. Hükümetin stratejisinin, Google'ın hakimiyetinde merkezi rol oynayan özel sözleşmelere yasak getirmeyi içermesinin muhtemel olduğu konuşuluyor.

TEKNİK ANALİZ

Sene başından bu yana 19% getiri sağlayan Google hisseleri son bir aylık süreçte ABD ekonomisine ilişkin resesyon endişelerinin artması ve teknoloji hislerindeki çıkışların etkisiyle 12%'e yakın değer kaybetti. Google hissesinde toparlanma görmek için Fibonacci 38,2% düzeltme seviyesi 169,32 desteği üzerinde kapanış yapması gerekebilir. Bu koşulla 178,24 – 192,66 seviyelerine doğru yükselişler izlenebilir. Olası düşüşlerde 162,11 desteğinin aşağı yönde kırılması ile 154,89 – 145,97 seviyelerine doğru düşüşler izlenebilir.

Destekler: 162,11 – 154,89 – 145,97

Dirençler : 169,32 – 178,24 – 192,66

Starbucks Corporation (SBUX)

1D EQ SBUX:xnas EMA 20 (1D) EMA 50 (1D) EMA 200 (1D)

**TEMEL ANALİZ**

Starbucks hisseleri, şirketin 9 Eylül'den itibaren geçerli olmak üzere CEO görevine Chipotle CEO'su Brian Niccol'ün getirileceğini açıklamasıyla yükselişe geçti. Daha önceki görevinde önemli başarılar elde eden Niccol'ün göreve geleceği haberi ile Starbucks hisseleri geride bıraktığımız ABD senasında %24,5 oranında değer kazandı. Hissede bugün açılış öncesi işlemlerde 1%'e yakın kar satışları söz konusu

TEKNİK ANALİZ

Starbucks hisseleri, dün sergilediği 25%'e yakın yükselişle geride bıraktığımız senenin Kasım ayında başlatmış olduğu düşüş trendini 78,10 direnci üzerindeki kapanışla sonlandırmayı başardı. Hisse 200 g.o dan da destekle 85,00 desteği üzerinde tutunduğu sürece yukarı yönde görünümüne devam etmek isteyebilir. Yükselişlerde 101,14 – 105,75 seviyeleri direnç olarak takip edilebilir. Olası kar satışlarında 94,31 – 92,00 – 89,70 seviyeleri destek olarak takip edilebilir.

Destekler: 94,31 – 91,93 – 89,70**Dirençler:** 96,53 – 101,14 – 105,75

**Gedik Yatırım Menkul Değerler A.Ş. - Yatırım Danışmanlığı Birimi**

E-Posta : gyd@gedik.com

Adres : Altayçeşme Mahallesi Çamlı Sokak Pasco Plaza No :21 İç Kapı No :45 Kat: 10-11,12, 34843 Maltepe/İstanbul

Tel : (0216) 453 00 53

Yatırım Danışmanlığı Birimi

Mesut KURT	Müdür	mesut.kurt@gedik.com
Eda KARADAĞ	Müdür Yardımcısı	eda.karadag@gedik.com
Onurcan BAL	Müdür Yardımcısı	onurcan.bal@gedik.com
Betül GEDİK	Yönetmen	betul.gedik@gedik.com
Ceren TABAN	Yönetmen	ceren.taban@gedik.com
Yılmaz ALTUN	Yatırım Danışmanı	yilmaz.altun@gedik.com
Elif KAYA	Uzman	elif.kaya@gedik.com

YASAL UYARI

Burada yer alan bilgiler Gedik Yatırım tarafından bilgilendirme amacıyla hazırlanmıştır. Yatırım sinyal, bilgi, yorum ve tavsiyeleri yatırım danışmanlığı kapsamında değildir. Yatırım danışmanlığı hizmeti; aracı kurumlar, portföy yönetim şirketleri, mevduat kabul etmeyen bankalar ile müşteri arasında imzalanacak yatırım danışmanlığı sözleşmesi çerçevesinde sunulmaktadır. Burada yer alan sinyal, yorum ve tavsiyeler, herhangi bir yatırım aracının alım satım önerisi ya da getiri vaadi olarak yorumlanmamalıdır. Bu görüşler mali durumunuz ile risk ve getiri tercihlerinize uygun olmayabilir ve sadece burada yer alan bilgilere ve sinyallere dayanarak yatırım kararı verilmesi beklentilerinize uygun sonuçlar doğurmayabilir. Burada yer alan sinyaller, fiyatlar, veriler ve bilgilerin tam ve doğru olduğu garanti edilemez; içerik, haber verilmeksizin değiştirilebilir. Tüm sinyal ve veriler, Gedik Yatırım tarafından güvenilir olduğuna inanılan kaynaklardan alınmıştır. Bu sinyal ve kaynakların kullanılması nedeni ile ortaya çıkabilecek hatalardan ve zararlardan Gedik Yatırım sorumlu değildir.