

## 2Ç24 Finansal Sonuçları

Şirketin açıklanan son finansal sonuçları 2024/06 dönemine aittir. Bu sonuçlar itibarıyla şirketin:

Net satışları 2. çeyrekte geçen yılın aynı çeyreğine göre %57,26 azalışla 2.423 milyon TL olmuştur.

FAVÖK'ü 2. çeyrekte geçen yılın aynı çeyreğine göre %73,01 azalışla 187 milyon TL olmuştur.

FAVÖK marjı 2. çeyrekte geçen yılın aynı çeyreğine göre 418 baz puan azalışla %7,7 olmuştur.

Net karı 2. çeyrekte geçen yılın aynı çeyreğine göre %84,16 azalışla 236 milyon TL olmuştur.

## Sonuç:

Şirket, 2Ç24'te 2.423 m TL satış geliri (yıllık: -%57), 194 m TL FAVÖK (yıllık: -%72) ve 236 m TL net kar (yıllık: -%84) açıklamıştır. Satışların maliyetinin yıllık %57 azalışı sonrası brüt kar marjı 517bp'lık genişleme ile %14,5 olarak gerçekleşmiştir. Özellikle yurt dışı satışlarda önemli ölçüde gerileme yaşanmıştır. Marj daralması ve artan göreceli borçlanma nedeniyle, finansal sonuçların hisse fiyatlarına etkisinin negatif olabileceğini düşünüyoruz. Hisse son 12 aylık verilere göre 11,5x FD/FAVÖK ile işlem görmektedir.

## Öneri Yok

## 2Ç24 Finansal Sonuçları

## Hisse Bilgileri

Sektör	GIDA
Bloomberg / Reuters Kodu	YYLGD:TI/YYLGD:IS
Fiyat (TL/hisse)	11,56
Hedef Fiyat	Öneri Yok
Potansiyel Getiri	Öneri Yok
52-Haftalık Fiyat Aralığı(TL)	11,19-24,14
Piyasa Değeri(milyon TL)	12.565
Firma Değeri(milyon TL)	17.230
Fiiili Dolaşım PD(milyon TL)	3.895
Ödenmiş Sermaye(milyon TL)	1.087
Dolaşımdaki Paylar (%)	31,00
Yabancı Oranı (Dolaşımdaki Pay %/En Son)	%4,12
Yabancı Oranı (Dolaşımdaki Pay %/3 Ay Önce)	%4,14

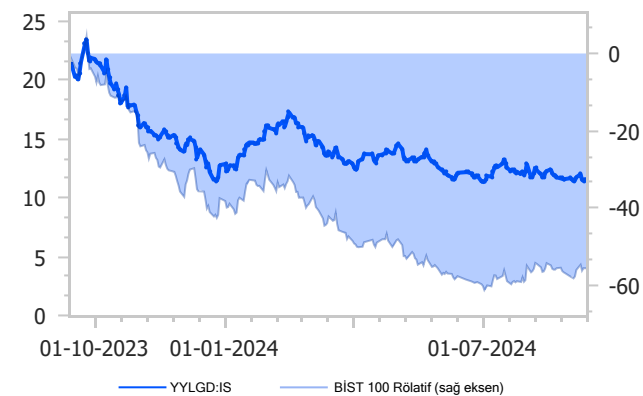
İşlem Hacmi	1H	1A	3A	12A
Ortalama İşlem Miktarı(000)	9.243	7.234	8.075	12.164
Ortalama İşlem Hacmi (000 TL)	110.105	86.200	98.537	181.957
Fiyat Aralığı(TL/hisse)	11,4-12,0	11,4-12,4	11,3-13,4	11,3-23,5
Hisse Performans (%)	1A	3A	6A	12A
Nominal Getiri	-2	-3	-15	-47
BIST 100'e Göre Rölatif Getiri	2	6	-20	-56

Ortaklık Yapısı	Sermaye Payı (%)
HASAN GÜMÜŞ	68,98
Diğer	24,52
AZİMUT PORTFÖY İNOVA AGRO HİSSE SENEDİ SERBEST ÖZEL FON (HİSSE SENEDİ YOĞUN FON)	6,5
-	-
-	-

## Şirket Faaliyet Alanı

Yayla Agro Gıda Sanayi Ve Ticaret Anonim Şirketi Amerika, Avrupa, Afrika ve Asya'da çeşitli gıda ve hububat ürünleri üretmekte ve satmaktadır. Yenmeye hazır bulgur pilavı sunar; tatlı mısır, haşlanmış Meksika fasulyesi, garnitür haşlanmış fasulye ve haşlanmış bezelye; Türk, kırık, pilav, Tosya ve Bafra pirinci; ve chia ve beyaz chia tohumları, beyaz kinoa, tam tahıllı pirinç ve maş fasulyesi. Şirket ayrıca yeşil mercimek ve domates, chia ve bulgur, kinoa ve bulgur, karabuğday ve bulgur, domates ve bulgur ürünleri ile Siyez bulguru; siyezli ezogelin çorbası, chia tohumlu tarhana çorbası, gurme mercimek çorbası, kinoa ve kırmızı mercimek çorbası, kinoa ve tarhana çorbası; mantar ve pirinç, sebze karışımı ve pirinç, kinoa ve domatesli pilav, patlıcan ve pirinç ve garnitür ve pirinç; osmanlık, gön baldo, trakyalı, kalrose pilavı; ve kinoa ve bulgur, yeşil mercimek ve domates bulguru, freekeh ve biberli bulgur, chia ve bulgur, domates ve bulgur. Şirket 1996 yılında kurulmuştur ve merkezi Kahramankazan, Türkiye'dedir.

## Hisse Performansı



TL mn	2023/06	2024/06	Δ	1Ç23	2Ç23	1Ç24	2Ç24	Δ (y/y)	Δ (ç/ç)
Net Satışlar	12.702	5.756	-%54,7	6.882	5.669	3.333	2.423	-%57,3	-%27,3
Brüt Kâr	1.238	865	-%30,1	693	529	514	351	-%33,6	-%31,6
Faaliyet Kârı	925	525	-%43,2	534	379	326	199	-%47,5	-%39,0
FAVÖK	1.246	551	-%55,8	555	691	365	187	-%73,0	-%48,9
Net Parasal Pozisyon	474	184	-%61,3	-9	483	352	-169	-	-
Net Kâr	1.846	647	-%64,9	351	1.487	412	236	-%84,2	-%42,8
Brüt Kâr Marjı	%9,7	%15,0	529bp	%10,1	%9,3	%15,4	%14,5	517bp	-91bp
Faaliyet Marjı	%7,3	%9,1	184bp	%7,8	%6,7	%9,8	%8,2	152bp	-157bp
FAVÖK Marjı	%9,8	%9,6	-23bp	%8,1	%11,9	%10,9	%7,7	-418bp	-324bp
Net Kâr Marjı	%14,5	%11,2	-329bp	%5,1	%26,2	%12,4	%9,7	-1.651bp	-263bp
Net Borç	3.459	4.665	%34,9	3.368	3.459	4.954	4.665	%34,9	-%5,8
Net Döviz Pozisyonu	1.407	-266	-	478	1.407	215	-266	-	-
Net Borç/FAVÖK	1,1	3,1	%180,8	1,2	1,1	2,5	3,1	%180,8	%25,9

Enflasyona Göre Düzeltilmiş (30.06.2024)

Lütfen raporun sonundaki yasal uyarıları göz önünde bulundurunuz.

Araştırma Birimi

arastirma@gedik.com

+90 (216) 453 00 00

### Yasal Uyarı

Burada yer alan bilgiler Gedik Yatırım Menkul Değerler A.Ş. tarafından genel bilgilendirme amacı ile hazırlanmıştır. Yatırım Danışmanlığı hizmeti; aracı kurumlar, portföy yönetim şirketleri, mevduat kabul etmeyen bankalar ile müşteri arasında imzalanacak Yatırım Danışmanlığı sözleşmesi çerçevesinde sunulmaktadır. Burada yer alan yorum ve tavsiyeler, yorum ve tavsiyede bulunanların kişisel görüşlerine dayanmaktadır. Herhangi bir yatırım aracının alım-satım önerisi ya da getiri vaadi olarak yorumlanmamalıdır. Bu görüşler mali durumunuz ile risk ve getiri tercihlerinize uygun olmayabilir. Bu nedenle, sadece burada yer alan bilgilere dayanarak yatırım kararı verilmesi beklentilerinize uygun sonuçlar doğurmayabilir. Burada yer alan fiyatlar, veriler ve bilgilerin tam ve doğru olduğu garanti edilemez; içerik, haber verilmeksizin değiştirilebilir. Tüm veriler, Gedik Yatırım Menkul Değerler A.Ş. tarafından güvenilir olduğuna inanılan kaynaklardan alınmıştır. Bu kaynakların kullanılması nedeni ile ortaya çıkabilecek hatalardan Gedik Yatırım Menkul Değerler A.Ş. sorumlu değildir.