

## Bütçe performansında bozulma Kasım'da durdu

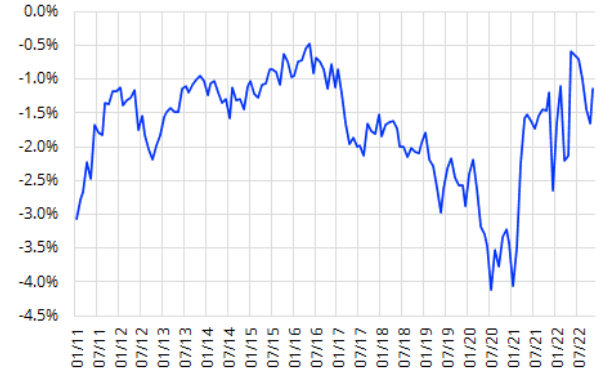
16 Aralık 2022

**Merkezi bütçe Kasım'da 108 milyar TL fazla verdi.** 2021'in kasım ayında, 32,0 milyar TL fazla veren merkezi bütçe, 2022'nin aynı ayında 108,3 milyar TL fazla verirken, aynı dönemde faiz dışı fazlanın da 47,3 milyar TL'den 132,7 milyar TL'ye yükseldiği görülüyor. Bir defaya mahsus gelirlerin dışlandığı IMF tanımlı faiz fazla da kabaca 120 milyar TL olarak ortaya çıkıyor. Ocak-Kasım döneminde ise, bütçe açığı 20,4 milyar TL'de kalırken, 272,2 milyar TL faiz-dışı fazla (IMF tanımlı: 97 milyar TL) verildi. Bu rakamlar geçen senenin aynı döneminde 46,5 milyar TL bütçe açığına ve 125,4 milyar TL faiz-dışı fazlaya işaret etmekteydi.

**Olumlu bütçe sonuçları güçlü kurumlar vergisi tahsilatına ve faiz-dışı harcamalardaki kontrollü artışa dayanıyor.** Kasım'da vergi gelirlerinin yıllık nominal %110, reel olarak da %14 artarak güçlü bir görünüme işaret ettiği görülüyor. Bu performansa en önemli katkısı da geçen yılki 47 milyar TL'den 123 milyar TL'ye çıkan kurumlar vergisi tahsilatının yaptığı söylenebilir. Kurumlar vergisi tahsilatı Ocak-Kasım döneminde de 500 milyar TL'ye yaklaşarak bütçeye çok önemli bir katkı yaptı. Kurumlar vergisi gelirleri geçen yılın aynı döneminde 175 milyar TL seviyesinde gerçekleşmişti. Bunun yanında, motorlu taşıtlardan alınan ÖTV geliri de geçen Kasım'daki 6,5 milyar TL'den bu sene 20,4 milyar TL'ye yükselerek bütçe performansını olumlu etkiledi. Güçlü vergi gelirlerinin yanında, faiz-dışı harcamaların da reel bakıldığında yıllık %3'lük düşüşe işaret etmesi de Kasım'daki olumlu bütçe sonuçlarının bir diğer nedeni olarak öne çıkıyor. Önceki aylarda bütçeye önemli yükler getiren KKM kaynaklı ödemeler ve BOTAŞ'a transferlerin bu ay gerçekleşmediği, KİT'lere transferlerin de 4,6 milyar TL ile sınırlı kaldığı görülüyor. Bununla beraber, KİT'lere sene başından bu yana yapılan toplam transferler 193 milyar TL'ye ulaşırken, bunun 126 milyar TL'si BOTAŞ'a yapılan transferlerden kaynaklanıyor. Hükümetin 4 Eylül'de açıkladığı yeni OVP ile KİT'lerden kaynaklı açık öngörüsünü de 20 milyar TL'den 430 milyar TL'ye yükselttiğini de ekleyelim.

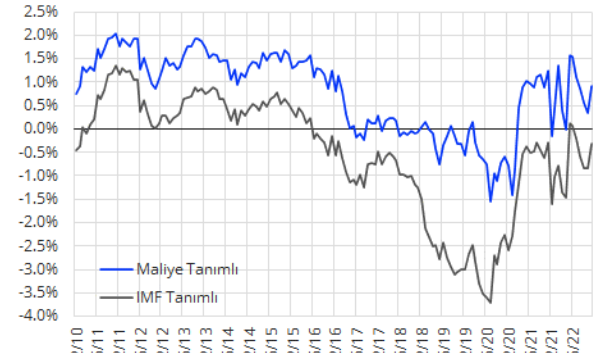
**Aralık'taki yüklü bütçe açığı beklentisine karşın, 2022 sonu bütçe açığı/GSYH oranı %3'ün altında kalabilir.** Özetle, Kasım rakamlarının merkezi bütçede Temmuz'dan beri süregelen bozulmaya şimdilik son verdiğini söylenebilir. Hatırlanacağı gibi Hükümet 4 Eylül'de açıkladığı yeni OVP ile 2022 yılı bütçe açığı projeksiyonunu 278 milyar TL'den 461 milyar TL'ye yükseltmişti. Kamu kurumlarının kalan bütçe ödeneklerini yılın son ayında kullanma eğilimleri nedeniyle, Aralık'ta faiz-dışı harcamalarda çok yüksek oranlı bir artış görülmesi olası görünüyor. Buna göre, Aralık'ta merkezi bütçe açığının 350-400 milyar TL gibi rekor seviyede yüksek gerçekleşebileceğini düşünüyoruz. Bu rakamla **sene sonu bütçe açığı da 400 milyar TL civarında gerçekleşebilir, ki bu da bütçe açığı/GSYH oranının %3,5'lük hükümet hedefinin altında %2,7 civarında gerçekleşmesi anlamına gelecek.** Bununla beraber, hızla artacak faiz harcamaları ve KKM sistemine bağlı transferler nedeniyle, bütçe açığı/GSYH oranının ilerleyen yıllarda %3,5-4,0 aralığına, hatta üzerine yükselmesi riskinin halen mevcut olduğunu düşünüyoruz.

Grafik 1: Bütçe Dengesi (12 aylık, milyar TL)



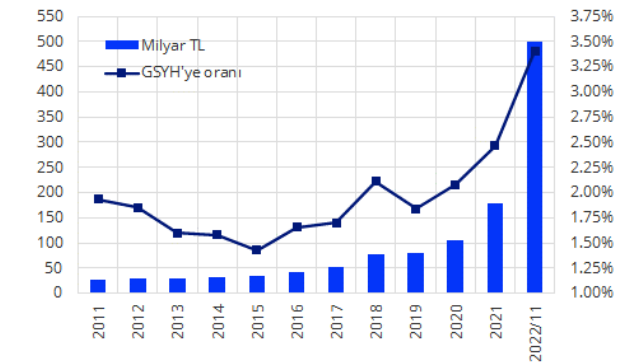
Kaynak: Hazine ve Maliye Bakanlığı, Gedik Yatırım

Grafik 2: Faiz-dışı denge (12 aylık, milyar TL)



Kaynak: Hazine ve Maliye Bakanlığı, Gedik Yatırım

Grafik 3: Kurumlar vergisi tahsilatı



Kaynak: Hazine ve Maliye Bakanlığı, Gedik Yatırım

**Serkan Gönençler**  
Baş Ekonomist

serkan.gonencler@gedik.com  
+90 212 385 42 38

TABLO 1: Merkezi Hükümet Bütçesi (Milyar TL)

	Kasım				Ocak-Kasım				12 aylık toplam
	2022	2021	nom. değ	reel değ	2022	2021	nom. değ	reel değ	
<b>Gelirler</b>	<b>347.7</b>	<b>167.8</b>	<b>107.3%</b>	<b>12.4%</b>	<b>2,547.2</b>	<b>1,272.3</b>	<b>100.2%</b>	<b>15.6%</b>	<b>2,682.2</b>
<b>Vergi Gelirleri</b>	<b>312.0</b>	<b>148.9</b>	<b>109.6%</b>	<b>13.7%</b>	<b>2,141.8</b>	<b>1,053.4</b>	<b>103.3%</b>	<b>17.4%</b>	<b>2,253.2</b>
Doğrudan Vergiler	164.3	72.4	126.9%	23.1%	838.8	391.4	114.3%	23.7%	866.1
Gelir vergisi	40.0	24.1	65.8%	-10.1%	314.6	196.1	60.4%	-7.4%	338.1
Kurumlar vergisi	123.0	47.1	161.5%	41.8%	498.7	174.9	185.1%	64.6%	501.8
Mülkiyet üzerinden alınan vergiler	1.2	1.2	-0.6%	-46.1%	25.5	20.3	25.3%	-27.6%	26.3
Dolaylı Vergiler	174.2	82.8	110.3%	14.1%	1,506.6	748.3	101.3%	16.2%	1,599.2
KDV	17.6	13.8	27.6%	-30.8%	160.1	117.7	36.0%	-21.5%	165.8
OTV	46.2	18.0	156.7%	39.2%	367.3	185.4	98.1%	14.4%	387.3
akaryakıttan alınan	6.6	0.2	2879.9%	1516.1%	70.0	31.0	125.6%	30.3%	70.3
otomotivden alınan	20.4	6.5	214.3%	70.4%	138.3	57.7	139.5%	38.3%	146.9
İthalden alınan KDV	55.0	28.6	92.0%	4.1%	522.5	224.4	132.9%	34.4%	560.0
Gümrük vergisi	7.9	3.8	106.1%	11.8%	70.8	30.8	130.0%	32.8%	75.6
Diğer (işlem vergileri)	20.6	11.9	73.1%	-6.1%	177.5	101.2	75.4%	1.2%	193.3
<b>Vergi-dışı Gelirler</b>	<b>35.7</b>	<b>18.9</b>	<b>89.1%</b>	<b>2.6%</b>	<b>405.4</b>	<b>218.9</b>	<b>85.2%</b>	<b>6.9%</b>	<b>429.1</b>
Genel bütçe	29.4	15.4	91.5%	3.8%	351.7	186.0	89.1%	9.1%	370.3
Ozel bütçeli idarel. & düzen.kur.	6.3	3.5	79.1%	-2.9%	53.7	32.9	63.3%	-5.7%	58.7
<b>Harcamalar</b>	<b>239.4</b>	<b>135.8</b>	<b>76.4%</b>	<b>-4.4%</b>	<b>2,567.6</b>	<b>1,318.8</b>	<b>94.7%</b>	<b>12.4%</b>	<b>2,848.4</b>
<b>Faiz harcamaları</b>	<b>24.4</b>	<b>15.3</b>	<b>59.3%</b>	<b>-13.6%</b>	<b>292.7</b>	<b>171.9</b>	<b>70.3%</b>	<b>-1.7%</b>	<b>301.6</b>
<b>Faiz-dışı harcamalar</b>	<b>215.0</b>	<b>120.4</b>	<b>78.5%</b>	<b>-3.2%</b>	<b>2,274.9</b>	<b>1,146.9</b>	<b>98.3%</b>	<b>14.5%</b>	<b>2,546.8</b>
Personel ve prim ödemeleri	72.3	35.7	102.6%	9.9%	655.1	375.3	74.5%	0.8%	683.4
Mal ve hizmet alımları	27.6	15.2	82.0%	-1.3%	205.4	99.4	106.6%	19.3%	236.1
Cari transferler	79.0	44.0	79.6%	-2.6%	1,010.6	525.2	92.4%	11.1%	1,112.0
SGK'ya transferler	28.7	17.1	67.3%	-9.2%	373.3	235.4	58.5%	-8.5%	400.0
Yatırımlar	29.5	17.4	70.1%	-7.8%	209.3	105.2	98.8%	14.8%	260.4
Sermaye harcamaları	24.3	13.9	75.1%	-5.1%	177.5	90.8	95.3%	12.8%	217.5
Sermaye transferleri	5.2	3.5	n.m.	n.m.	31.8	14.4	n.m.	n.m.	42.9
Diğer (Borç verme)	6.5	8.2	-20.4%	-56.8%	194.6	41.7	366.7%	169.4%	254.9
<b>BÜTÇE DENGESİ</b>	<b>108.3</b>	<b>32.0</b>	<b>n.m.</b>	<b>n.m.</b>	<b>-20.4</b>	<b>-46.5</b>	<b>n.m.</b>	<b>n.m.</b>	<b>-166.2</b>
<b>FAİZ DİŞİ DENGE</b>	<b>132.7</b>	<b>47.3</b>	<b>n.m.</b>	<b>n.m.</b>	<b>272.2</b>	<b>125.4</b>	<b>n.m.</b>	<b>n.m.</b>	<b>135.4</b>
Faiz Dışı Denge (IMF tanımlı)	120.7	44.4			97.4	25.5			-44.9

Kaynak: Hazine ve Maliye Bakanlığı

TABLO 1: Merkezi Hükümet Bütçesi, 2022 Yılı Hükümet Projeksiyonları (Milyar TL)

	İlk Tahmin	Revize Tahmin *	Son Tahmin
<b>Gelirler</b>	<b>1,472.6</b>	<b>2,553.1</b>	<b>2,672.5</b>
Vergi gelirleri	1,258.3	2,185.2	2,269.6
Vergi-dışı gelirler	214.3	367.9	402.9
<b>Harcamalar</b>	<b>1,751.0</b>	<b>2,831.5</b>	<b>3,133.7</b>
Faiz harcamaları	240.4	329.8	329.8
Faiz-dışı harcamalar	1,510.6	2,501.7	2,803.9
Personel	424.8	613.6	617.3
SGK primleri	69.1	97.1	98.1
Mal ve hizmet alımları	128.2	214.9	258.3
Cari transferler	657.3	1,078.3	1,224.4
Sermaye harcamaları	132.3	206.4	277.6
Sermaye transferleri	10.0	23.6	35.9
Borç verme	88.9	267.8	292.2
<b>Bütçe Dengesi</b>	<b>-278.4</b>	<b>-278.4</b>	<b>-461.2</b>
<b>Faiz Dışı Denge</b>	<b>-38.0</b>	<b>51.4</b>	<b>-131.4</b>
<b>IMF Tanımlı Faiz Dışı Denge</b>	<b>-116.8</b>		<b>-294.3</b>

Kaynak: Hazine ve Maliye Bakanlığı

**YASAL UYARI**

Burada yer alan bilgiler Gedik Yatırım Menkul Değerler A.Ş. tarafından genel bilgilendirme amacı ile hazırlanmıştır. Yatırım Danışmanlığı hizmeti; aracı kurumlar, portföy yönetim şirketleri, mevduat kabul etmeyen bankalar ile müşteri arasında imzalanacak Yatırım Danışmanlığı sözleşmesi çerçevesinde sunulmaktadır. Burada yer alan yorum ve tavsiyeler, yorum ve tavsiyede bulunanların kişisel görüşlerine dayanmaktadır. Herhangi bir yatırım aracının alım-satım önerisi ya da getiri vaadi olarak yorumlanmamalıdır. Bu görüşler mali durumunuz ile risk ve getiri tercihlerinize uygun olmayabilir. Bu nedenle, sadece burada yer alan bilgilere dayanarak yatırım kararı verilmesi beklentilerinize uygun sonuçlar doğurmayabilir. Burada yer alan fiyatlar, veriler ve bilgilerin tam ve doğru olduğu garanti edilemez; içerik, haber verilmeksizin değiştirilebilir. Tüm veriler, Gedik Yatırım Menkul Değerler A.Ş. tarafından güvenilir olduğuna inanılan kaynaklardan alınmıştır. Bu kaynakların kullanılması nedeni ile ortaya çıkabilecek hatalardan Gedik Yatırım Menkul Değerler A.Ş. sorumlu değildir.